



® فريك

دفتريچہ راہنما

ROTARY KIT



مدل:

FR-GI1030

مشخصات فنی

FR-G11۰۳۰	مدل
۱۳۵ وات	توان
۲۴۰-۲۲۰ ولت	ولتاژ
۶۰-۵۰ هرتز	فرکانس
۲۸۰۰۰-۰ دور بر ثانیه	سرعت در حالت بی باری
۳ میلی متر	سایز کولت
۰.۶ کیلوگرم	وزن

دستورالعمل‌های کلی ابزارآلات برقی

کلیه مواردی که در ذیل قید شده است را با دقت مطالعه فرمایید و به کار برید، عدم پیروی از دستورالعمل‌های ذیل ممکن است منجر به ایجاد صدمات جبران‌ناپذیر فیزیکی یا ایجاد اختلال در کارکرد ابزارآلات برقی شوند.

- این دفترچه راهنما را بعد از مطالعه نگهداری نمائید.
- منظور از کلمه "ابزار برقی" در هشدارهای زیر کلیه ابزارهای برقی متصل به کابل یا ابزارهای شارژی دارای باتری می‌باشد.

ایمنی محل کار

- محل کار را تمیز و روشن نگهدارید. محیط‌های در هم ریخته و تاریک حادثه‌آفرین خواهند بود.
- هرگز از ابزارآلات برقی در مجاورت مواد اشتعال‌زا استفاده ننمائید.
- ابزارآلات برقی جرقه ایجاد می‌کنند که ممکن است موجب آتش‌سوزی گردد.
- ابزارآلات برقی را هنگام استفاده از دسترس کودکان و افراد غیرمتخصص دور نگهدارید. زیرا ممکن است باعث از دست دادن تمرکز و کنترل دستگاه شود.

ایمنی برقی

- دو شاخه دستگاه باید متناسب با پریز باشد. با این کار احتمال برق‌گرفتگی به شدت کاهش خواهد یافت.

- در هنگام استفاده از دستگاه به محل عبور لوله، کابل برق مربوط به رادیاتور، گرمخانه و یا یخچال و... توجه نمائید.

- ابزارآلات برقی را در معرض باران و یا رطوبت قرار ندهید. ورود آب به ابزارآلات برقی ممکن است موجب برق‌گرفتگی شود.

- هرگز از کابل دستگاه برای حمل آن استفاده ننمائید و یا برای قطع اتصال دستگاه از پریز، کابل را نکشید. همچنین کابل را از معرض حرارت، سطوح نوک تیز، قطعات دوار و روغن دور نگهدارید. کابل‌های آسیب دیده مستعد بروز برق‌گرفتگی هستند.

- هنگام استفاده از دستگاه در محیط‌های باز، از سیم رابط مناسب استفاده نمائید تا احتمال برق‌گرفتگی کاهش یابد.

- هنگام استفاده از دستگاه در محیط‌های مرطوب حتما از کلید حفاظت جان برای اتصال دستگاه به منبع تغذیه برق شهری استفاده نمائید. کلید حفاظت جان، مانند دستکش و کفش ایمنی به افزایش ایمنی فردی کمک می‌کند.

- هرگز ابزارهای دارای جریان متناوب را به منبع تغذیه برق با جریان غیرمتناوب (مستقیم) وصل ننمائید. این کار منجر به آسیب دیدگی دستگاه و آسیب های فردی خواهد شد. این دستگاه جهت استفاده با جریان برق متناوب AC است و اتصال آن به منبع تغذیه برق شهری بدون مشکل خواهد بود.

ایمنی فردی

- زمانی که خسته‌اید یا تحت تاثیر دارو قرار دارید و در مجموع زمانی که در سلامتی کامل به سر نمی‌برید، هرگز از ابزارآلات برقی استفاده ننمائید. چرا که لحظه‌ای درنگ و بی‌دقتی منجر به صدمات جبران‌ناپذیری خواهد شد.

- همواره از لوازم ایمنی مانند عینک ایمنی، ماسک هوا، کفش و کلاه ایمنی و محافظ گوش استفاده نمائید تا صدمات فردی کاهش یابد.

- برای اجتناب از شروع به کار ناگهانی دستگاه، قبل از اتصال آن به منبع برق از قرار داشتن کلید در وضعیت خاموش اطمینان حاصل نمائید. همچنین زمانی که آن را جا به جا می‌کنید، دو شاخه را از پریز جدا کرده و انگشتتان را بر روی کلید قرار ندهید.

- حالت صحیح قرارگیری پاها و حفظ تعادل بدن حین کار از خارج شدن کنترل دستگاه جلوگیری می‌نماید.

نکات ایمنی در استفاده از فرز مینیاتوری

- این دستگاه به عنوان ابزار فرزکاری، سنباده‌زدن، برشکاری، پولیش و ... قابل استفاده است. کلیه موارد ایمنی مورد نیاز در این دفترچه قید شده است که عدم پیروی از موارد قید شده ممکن است منجر به برق‌گرفتگی و یا صدمات جانی جبران‌ناپذیری شود.

- تنها از ابزارهای جانبی مناسب مشخصات فنی دستگاه استفاده نمائید.

- سرعت در حالت آزاد لوازم جانبی مورد استفاده نباید بیشتر از حداکثر سرعت در حالت آزاد مجاز قید شده بر روی لیبل مشخصات دستگاه باشد.

- قطر خارجی و ضخامت لوازم جانبی مورد استفاده باید متناسب با ابعاد دستگاه باشد. عدم رعایت این موضوع موجب لرزش و تکان‌های شدید و در نتیجه از دست دادن کنترل دستگاه خواهد شد.

- شفت صفحات برش، فلنج و ... باید متناسب شفت دستگاه باشند.

- هرگز از ابزارآلات و لوازم جانبی معیوب استفاده نکنید. قبل از هر بار استفاده بررسی نمائید که صفحه پولیش و دندانه‌های صفحه برش، سیم‌های فرچه سیمی و ... خراب و آسیب‌دیده نباشند. در صورت افتادن دستگاه و یا ابزارآلات جانبی آن بررسی کنید که آسیب ندیده باشند. همچنین پس از بررسی دستگاه و نصب ابزار، قبل از روشن کردن آن فاصله جانبی خود و یا اطرافیان را از دستگاه حفظ نمائید سپس دستگاه را روشن کنید تا حداقل یک دقیقه با بالاترین سرعت در حالت آزاد بدون اعمال بار کار نماید. ابزارآلات معیوب و آسیب‌دیده معمولاً طی این زمان مشخص خواهند شد.

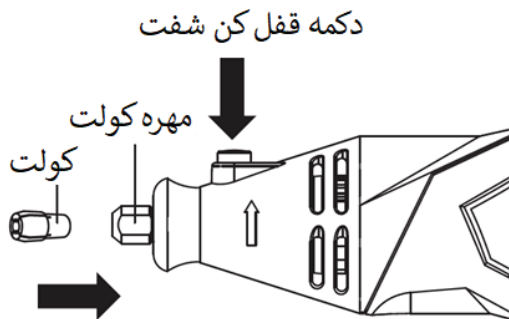
- با توجه به نوع کار از لوازم ایمنی مناسب مانند ماسک، پیش‌بند، محافظ گوش، کلاه، کفش، دستکش و عینک ایمنی استفاده کنید. استفاده از عینک چشم‌ها را از پرتاب براده‌های ریز حفظ می‌کند. ماسک موجب تنفس مناسب و فیلتر غبارات خواهد شد. محافظ گوش از آسیب دیدن گوش در مجاورت صداهای ناهنجار جلوگیری خواهد کرد.
- فاصله جانبی خود و دیگران را از قطعه کار حفظ نمایید. افراد دیگری نیز که در محل حضور دارند باید از محافظ گوش استفاده نمایند. همچنین براده‌ها و تراشه‌های ایجاد شده در حین کار ممکن است به اطراف پرتاب شوند.
- حتما هنگام استفاده از دستگاه آن را از قسمت دارای روکش در دست بگیرید زیرا ممکن است در حین کار با فلز و یا سیم‌های توکار و یا کابل دستگاه برخورد نماید و موجب برق‌گرفتگی شود.
- کابل دستگاه را از قطعات دوار دور نگهدارید زیرا در صورت گیرکردن کابل ممکن است دست و یا بازوی کاربر هم به داخل قطعات دوار کشیده شود.
- هرگز قبل از توقف کامل موتور دستگاه را بر روی میز کار قرار ندهید زیرا ممکن است که قطعات دوار با سطح و یا جسم دیگری درگیر شده و دستگاه از کنترل خارج شود.
- منافذ تهویه هوای دستگاه را مرتباً تمیز کنید. زیرا فن‌های موتور غبارات را به داخل پوخته می‌کشد و تجمع مقدار زیادی غبارات فلز ممکن است موجب برق‌گرفتگی شود.
- هرگز دستگاه را در مجاورت مواد اشتعال‌زا استفاده نکنید زیرا جرقه‌های حاصل از کار موجب آتش‌سوزی می‌شود.

- از لوازم جانبی که نیاز به خنک کننده دارند استفاده ننمائید. زیرا تماس دستگاه با آب و یا مایعات خنک کننده دیگر ممکن است موجب برق گرفتگی شود.

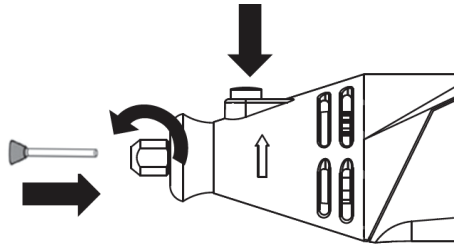
نصب ابزار

تنها از ابزارهای مناسب دستگاه استفاده نمائید! هرگز از ابزارهای معیوب استفاده ننمائید و قبل از نصب ابزار بررسی نمائید که شکسته یا خراب نباشند. تنها از ابزارهای مناسب قطعه کار مورد نظر استفاده نمائید و بررسی نمائید که ابزار مورد استفاده دارای سرعت در حالت آزاد بیشتری نسبت به دستگاه نباشد.

برای نصب کولت مورد نیاز، ابتدا دکمه قفل کن شفت دستگاه را بفشارید و سپس با استفاده از آچار مخصوص مهره نگه دارنده کولت را باز کنید، کولت مورد نظر خود را درون شفت به طور مناسب جاگذاری نموده و سپس با نگه داشتن دکمه قفل کن شفت دوباره مهره کولت را به جای خود بازگردانید.



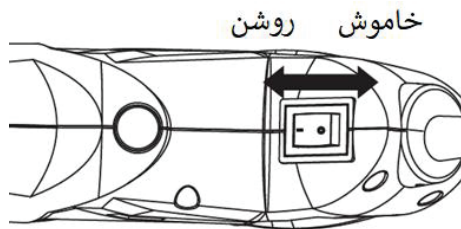
برای نصب ابزار در کولت دستگاه، پس از انتخاب و نصب کولت مناسب، مهره کولت را با آچار مخصوص شل کرده، شفت ابزار را درون کولت جا داده و به اندازه کافی درون کولت فرو می‌بریم، سپس با نگه داشتن دکمه قفل کن شفت و با کمک آچار مخصوص مهره کولت را کاملاً سفت می‌کنیم.



روشن و خاموش کردن دستگاه

در صورت داغ کردن موتور به خاطر اعمال بار اضافی و یا دور موتور پائین، دور موتور را افزایش دهید تا موتور خنک شود.

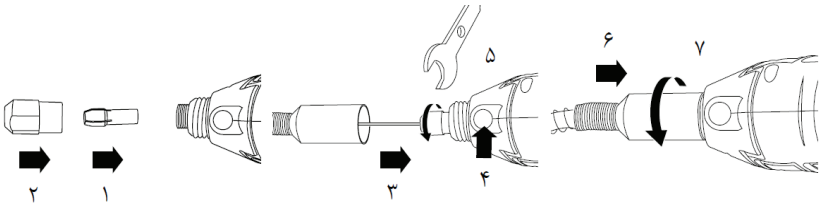
برای روشن کردن دستگاه کافی است که کلید روشن و خاموش را در وضعیت ۱ قرار دهید. برای خاموش کردن دستگاه کافی است که کلید روشن و خاموش را در وضعیت ۰ قرار دهید.



استفاده از شلنگ

هرگز شلنگ دستگاه را خمیده، تا و ... نکنید.

برای نصب شلنگ، کولت ۲ میلی‌متر را داخل ابزارگیر قرار دهید و مهره کوپلینگ را بپیچانید تا محکم شود. سپس شفت شلنگ را داخل کولت سه نظام قرار دهید. دکمه قفل کن را بزنید و مهره کوپلینگ را با آچار محکم نمائید. مهره کوپلینگ را بر روی شلنگ قرار داده و مهره کوپلینگ را محکم نمائید. مراحل به ترتیب تصاویر زیر اجرا نمایید.



نگهداری و نظافت دستگاه

-همیشه توجه داشته باشید که ذغال‌های دستگاه به صورت مرتب بررسی شوند تا قبل از تمام و رسیدن به حداقل اندازه تعویض گردند.

-هر دو ذغال باید به صورت همزمان تعویض شوند و فقط باید از ذغال‌های استاندارد مخصوص این دستگاه استفاده نمایید

-زمانی که دستگاه را بررسی می‌نمایید یا قصد تمیز کردن آن را دارید دو

شاخه کابل از پریز برق خارج باشد و دکمه دستگاه در حالت خاموش قرار گرفته باشد.

-دستگاه و منافذ هوای آن را به صورت مرتب تمیز نگه دارید و به محض این که منافذ هوای دستگاه مسدود شد، آن ها را تمیز کنید.

-همیشه پیچ های دستگاه را بررسی نمایید تا شل نباشند.

-همیشه از سالم بودن کابل دستگاه اطمینان حاصل نمایید و در صورت هرگونه خراش یا آسیب دیدگی نسبت به تعویض سریع آن اقدام نمایید.

MAINTAIN TOOLS WITH CARE

Remove the plug from the socket before carrying out any adjustment, servicing or maintenance.

Your power tool requires no additional lubrication or maintenance. There are no user serviceable parts in your power tool.

Never use water or chemical cleaners to clean your power tool. Wipe clean with a dry cloth. Always store your power tool in a dry place. Keep the motor ventilation slots clean. Keep all working controls free of dust.

Periodically clear dust and chips from guard and base to ensure proper performance.

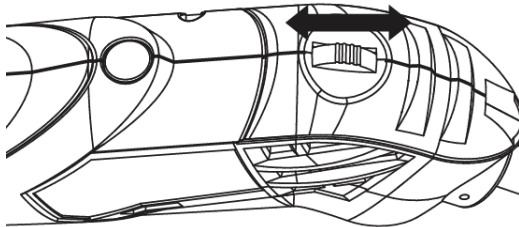
Occasionally you may see sparks through the ventilation slots. This is normal and will not damage your power tool.

If the supply cord is damaged, it must be replaced by the manufacturer, its service agent or similarly-qualified persons in order to avoid a hazard.

SPEED SETTING

The tool has a variable speed selector for precise speed adjustment with number “1” to “6”, the speed can be adjusted from 5000 to 28000 RPM, the last position is for the highest speed. Continue to dial the variable speed selector to a higher mark and the speed will increase accordingly.

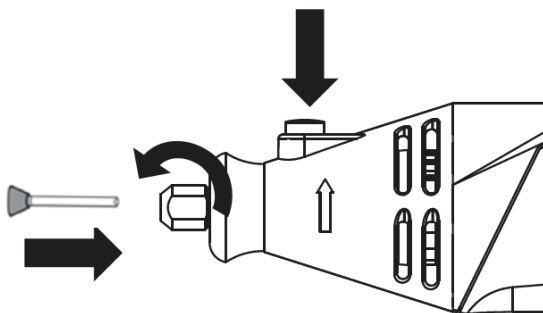
Always choose the correct speed range for your work according to the material. Determine the correct speed for work on any material by practicing for a few minutes on a piece of scrap.



Choose a low speed when working with wood, plastics and polishing, and use the small tools with high speed and the larger tools with slower speed. When working with plastic, for example, start with slow speed and increase the speed until you observe that the plastic is melting at the point of contact, then reduce the speed slightly to get the optimum working speed.

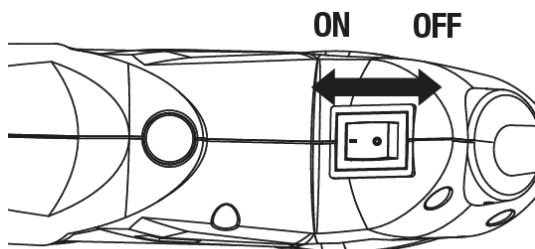
wise with the supplied wrench. Then insert the mandrel of the accessory into the collet. Use the wrench to turn the collet nut clockwise until lightly tightened. Do not over-tighten.

Finally, release the spindle lock button.



SWITCH ON/OFF

To start the tool, press the on/off switch to “I” position. To stop, press the on/off switch to “O” position.



OPERATING INSTRUCTIONS

REPLACING THE COLLET

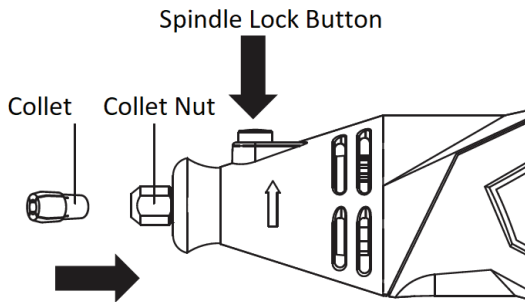
Six sizes of collets are provided to accommodate the different accessories shank sizes.

Press the spindle lock button and turn the collet nut counter-clockwise with the supplied wrench.

Remove the collet nut and inner collet, and then insert one appropriately-sized collet into the spindle. Reinstall the collet nut to finger tight.

Do not over-tighten the collet nut when there is no accessory in the collet.

Finally release the spindle lock button.



FITTING AN ACCESSORY

Press the spindle lock button and turn the collet nut counter-clock-

- Hold the device by the insulated surfaces only when carrying out work during which it is possible that the tool may come across hidden power cables or its own cable. Contact with a cable that carries power will subject the metal parts of the device to current and will lead to electrical shock.
- Keep the power cable away from rotating tools. If you lose control over the power tool, the power cable may be cut or caught and your hand or arm may be pulled into the rotating tool.
- Never set the power tool down before the tool has come to a completed standstill. The rotating tool may come into contact with the surface and cause you to lose control over the power tool.
- Never operate the power tool when you are carrying it. Your clothing may be caught as a result of accidental contact with the rotating tool causing the tool to injure you.
- Clean the ventilation slots of your power tool regularly. The motor fans draw dust into the housing and a large deposit of metal dust can cause electrical hazards.
- Never use power tool near flammable materials. Sparks may set fire to these materials.
- Do not use tools that require a liquid cooling agent. The use of water or other liquid cooling agents may lead to electrical shock.

venly, vibrate heavily and may cause loss of control over the device.

- Do not use damaged tools. Before each use, check tools like sanding discs for chips and tears, sanding plates for tears, wear or heavy use wire brushes for loose or broken bristles. If the power tool or the tool itself is dropped, check to see whether it is damaged or use an undamaged tool. When you have checked and inserted the tool, ensure that you and any other people in the vicinity are out of the sphere of influence of the rotating tool and operate the power tool for a minute at the highest revolutions. Damaged tools will usually break within this test period.

- Wear personal safety gear. Depending on the work you are doing, wear a full-face visor, visor or protective goggles. If appropriate, wear a dust mask, ear defenders, protective gloves or a special apron designed to keep sanding and material particles away from you. Your eyes should be protected from the flying objects that may be generated during various applications. Dust or breathing masks must be capable of filtering the dust generated during operation. If you are exposed to loud noise for extended periods, you may suffer a loss of hearing.

- Ensure that other people are kept a safe distance from your workplace. Anyone entering the workplace must wear personal protective gear. Pieces of the work piece or broken tools may fly away and cause injuries even outside the direct working area.

Follow instruction for lubricating and changing accessories.

Keep handles dry, clean and free from oil and grease.

ROTARY KIT SAFETY WARNINGS

This power tool is to be used as a sandpaper grinder, sandpaper sander, wire brush, polisher and abrasive cutting tool. Observe all the safety notes, instructions, representations and data received with the power tool. If you do not observe the following instructions, electrical shock, fire and/or serious injuries may be the result.

- Do not use accessories that have not been designed and recommended by the manufacturer for this specific power tool. Just because you are able to attach an accessory to your power tool this does not guarantee that it is safe to use.
- The permitted revolutions of the tool must be at least as high as the highest revolutions specified on the power tool. Accessories that rotate faster than they are permitted to may break and fly.
- The external diameter and thickness of the tool must match the dimensional specification of your power tool. Incorrectly dimensioned tools cannot be sufficiently shielded or controlled.
- Sanding discs, flanges, sanding plates or other accessories must fit precisely to the sanding spindle of your power tool. Tools that do not fit precisely to the sanding spindle of the power tool will rotate un-

 **WARNING!**

Maintain power tools. Check for misalignment or binding of moving parts, breakage of parts and any other condition that may affect the power tool's operation. **If damaged, have the power tool repaired before use.** Many accidents are caused by poorly maintained power tools.

 **WARNING!**

Keep cutting tools sharp and clean. Properly maintained cutting tools with sharp cutting edges are less likely to bind and are easier to control.

 **WARNING!**

Use the power tool, accessories and tool bits etc. in accordance with these instructions, taking into account the working conditions and the work to be performed. Use of the power tool for operations different from those intended could result in a hazardous situation.

SERVICE

Have your power tool serviced by a qualified repair person using only identical replacement parts. This will ensure that the safety of the power tool is maintained.

POWER TOOL USE AND CARE

WARNING!

Do not force the power tool. Use the correct power tool for your application. The correct power tool will do the job better and safer at the rate for which it was designed.

WARNING!

Do not use the power tool if the switch does not turn it on and off. Any power tool that cannot be controlled with the switch is dangerous and must be repaired.

WARNING!

Disconnect the plug from the power source and/or the battery pack from the power tool before making any adjustments, changing accessories, or storing power tools. Such preventive safety measures reduce the risk of starting the power tool accidentally.

WARNING!

Store idle power tools out of the reach of children and do not allow persons unfamiliar with the power tool or these instructions to operate the power tool. Power tools are dangerous in the hands of untrained users.

inattention while operating power tools may result in serious personal injury.

Use personal protective equipment. Always wear eye protection. Protective equipment such as dust mask, non-skid safety shoes, hardhat, or hearing protection used for appropriate conditions will reduce personal injuries.

Prevent unintentional starting. Ensure the switch is in the off-position before connecting to power source and/or battery pack, picking up or carrying the tool. Carrying power tools with your finger on the switch or energizing power tools that have the switch on invites accidents.

Remove any adjusting key or wrench before turning the power tool on. A wrench or a key left attached to a rotating part of the power tool may result in personal injury.

Do not overreach. Keep proper footing and balance at all times. This enables better control of the power tool in unexpected situations.

Dress properly. Do not wear loose clothing or jewelry. Keep your hair, clothing, and gloves away from moving parts. Loose clothes, jewelry or long hair can be caught in moving parts.

If devices are provided for the connection of dust extraction and collection facilities, ensure these are connected and properly used. Use of dust collection can reduce dust-related hazards.

Avoid body contact with earthed or grounded surfaces such as pipes, radiators, ranges and refrigerators. There is an increased risk of electric shock if your body is earthed or grounded.

Do not expose power tools to rain or wet conditions. Water entering a power tool will increase the risk of electric shock.

Do not abuse the cord. Never use the cord for carrying, pulling or unplugging the power tool. Keep cord away from heat, oil, sharp edges or moving parts. Damaged or entangled cords increase the risk of electric shock.

When operating a power tool outdoors, use an extension cord suitable for outdoor use. Use of a cord suitable for outdoor use reduces the risk of electric shock.

If operating a power tool in a damp location is unavoidable, use a residual current device (RCD) protected supply. Use of an RCD reduces the risk of electric shock.

Use of power supply via a RCD with a rated residual current of 30mA or less is always recommended.

PERSONAL SAFETY

WARNING

Stay alert, watch what you are doing and use common sense when operating a power tool. Do not use a power tool while you are tired or under the influence of drugs, alcohol or medication. A moment of

General Power Tool Safety

WARNING

WARNING Read all safety warnings and all instructions. Failure to follow the warnings and instructions may result in electric shock, fire and/or serious injury.

Save all warnings and instructions for future reference. The term "power tool" in the warnings refers to your mains-operated (corded) power tool or battery-operated (cordless) power tool.

WORK AREA SAFETY

WARNING

Keep work area clean and well lit. Cluttered or dark areas invite accidents.

Do not operate power tools in explosive atmospheres, such as in the presence of flammable liquids, gases or dust. Power tools create sparks which may ignite the dust or fumes.

Keep children and bystanders away while operating a power tool. Distractions can cause you to lose control.

ELECTRICAL SAFETY

WARNING

Power tool plugs must match the outlet. Never modify the plug in any way. Do not use any adapter plugs with earthed (grounded) power tools. Unmodified plugs and matching outlets will reduce risk of electric shock.

TECHNICAL SPECIFICATION

Model No.	FR-G1030
Rate Power	135W
Rate Voltage	220-240V
Frequency	50-60Hz
Rate No load speed	0-28000RPM
Collet Size	3mm
Net.	0.6Kg

**You will need this manual for safety Instruções,
operating procedures and warranty.
put it and the original sales receipt in a safe dry
place for future reference.**



FREAK[®]

Instruction Manual

Rotary Kit



FR-GI1030
item code

www.freaktools.co